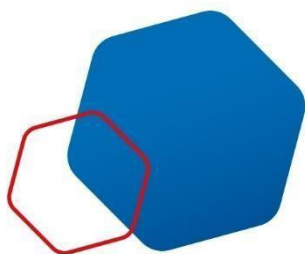




# GUIA DE PERCURSO

**U** unopar

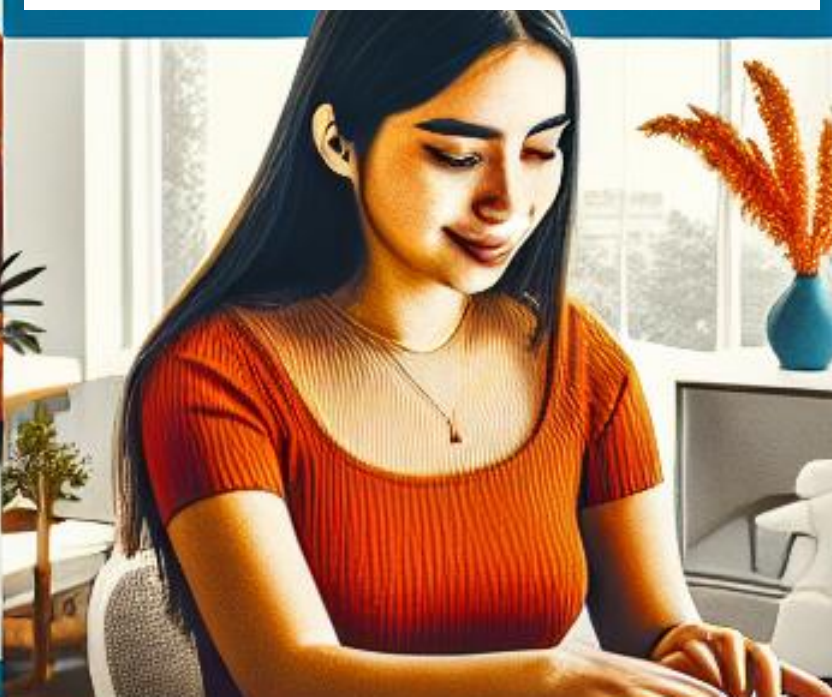




# Guia de percurso

- 2025-1

CST em  
Empreendedorismo



## SUMÁRIO

<b>1 APRESENTAÇÃO DO CURSO.....</b>	<b>5</b>
<b>OBJETIVOS DO CURSO .....</b>	<b>5</b>
<b>PERFIL DO EGRESSO.....</b>	<b>6</b>
<b>2 ORGANIZAÇÃO DO CURSO .....</b>	<b>8</b>
<b>ATIVIDADES DISPONÍVEIS NO AVA .....</b>	<b>8</b>
<b>SISTEMA DE AVALIAÇÃO.....</b>	<b>8</b>
<b>ARTICULAÇÃO TEORIA E PRÁTICA .....</b>	<b>8</b>
<b>ESTÁGIO CURRICULAR NÃO OBRIGATÓRIO .....</b>	<b>9</b>
<b>3 APOIO AOS ESTUDOS.....</b>	<b>11</b>
<b>4 MATRIZ CURRICULAR E EMENTÁRIO.....</b>	<b>12</b>
<b>MATRIZ CURRICULAR .....</b>	<b>12</b>
<b>EMENTÁRIO .....</b>	<b>13</b>

**CARO(A) ESTUDANTE,**

Seja bem-vindo(a)!

Iniciando a sua trajetória acadêmica, é importante que você receba as informações acerca da organização do seu curso, bem como dos espaços pelos quais sua jornada se concretizará.

No intuito de orientá-lo, apresentamos neste Guia de Percurso informações objetivas sobre o funcionamento do seu curso e suas especificidades.

Desejamos a você uma ótima leitura e um excelente período de estudos.

Coordenação do Curso

## **1 APRESENTAÇÃO DO CURSO**

O Curso é ofertado na modalidade EaD, com conteúdo didático digital, atividades no Ambiente Virtual de Aprendizagem (AVA), com o suporte dos tutores a distância e dos docentes das disciplinas, além de atividades presenciais previamente preparadas de acordo com as especificidades de cada curso. Consulte o polo de apoio para receber mais informações sobre o modelo de oferta do seu Curso.

Embora você tenha autonomia para decidir quando e onde estudar, recomendamos que crie um cronograma de estudos para melhor uso do seu tempo. Você contará com o suporte dos tutores a distância e dos docentes das disciplinas, viabilizadas por meio do AVA.

O Curso cumpre integralmente ao que é estabelecido na Legislação Nacional vigente, em relação às competências e aos conteúdos obrigatórios estabelecidos para o perfil profissional e quanto ao uso de recursos tecnológicos como viabilizador do processo didático-pedagógico.

### **OBJETIVOS DO CURSO**

O Curso Superior de Tecnologia em Empreendedorismo tem por objetivo, formar um profissional generalista, crítico, reflexivo, propositivo, humanístico e dinâmico, capaz de compreender e aplicar os conhecimentos aferidos e as habilidades e competências profissionais para desenvolver ações de planejamento, organização, direção e controle, e estratégias de relacionadas ao empreendedorismo, marketing, plano de negócios, análise de mercado, estratégias de gestão, bem como a aplicação do contexto de inovação, geração ideias de negócios e novos negócios, em empresas de qualquer porte cenário local, regional, e nacional.

#### **Objetivos específicos:**

1. Construir uma postura investigativa e proativa para as atividades de ensino, pesquisa e extensão, de modo que permita a busca por novas informações e produção de conhecimentos necessários para a vida acadêmica e profissional;

2. Estimular a análise crítica e pensamento criativo e inovador para identificar e avaliar alternativas que visem à resolução de problemas considerando as demandas regionais, nacionais e mundiais, impostas pelas constantes mudanças tecnológicas e de mercado;
3. Desenvolver uma postura crítica, analítica e reflexiva para identificar oportunidades e capacidade de avaliação, planejamento e execução, a fim de transformar possibilidades em realidade;
4. Entender os aspectos que envolvem a obtenção e alocação de recursos materiais, humanos, tecnológicos e financeiros de forma racional, procurando o melhor desempenho para o negócio;
5. Compreender os fundamentos de gestão para determinação dos objetivos estratégicos e para o planejamento do negócio, buscando melhores resultados operacional, financeiro e econômico e, assim, minimizando riscos;
6. Compreender as diferentes ferramentas para o gerenciamento de mudanças e paradigmas concernentes a aspectos humanos, organizacionais, mercadológicos e socioambientais;
7. Propiciar um conjunto de competências e habilidades que preparem o profissional para enfrentar desafios, tendo como premissa uma atuação pautada em valores humanos, éticos e sociais;
8. Possibilitar conhecimentos que proporcionem a identificação e implantação de melhorias em processos, produtos e serviços, buscando o desenvolvimento de uma proposta de valor que agregue diferenciais e vantagens competitivas de longo prazo.

## **PERFIL DO EGRESSO**

O curso, por meio do modelo acadêmico e da proposta de organização curricular, busca que você seja um profissional que, de acordo com as determinações legais, apresente valores, competências e habilidades necessários para atuação nos diferentes campos de abrangência da profissão, estando apto a:

- I. Elaborar estratégias de inovação e competitividade para empresas;
- II. Gerenciar indicadores relacionados a processos e projetos com foco na inovação;

- III. Coletar, organizar e analisar informações gerenciais relacionadas a oportunidades empreendedoras;
- IV. Trazer visão empreendedora e de inovação para os processos produtivos;
- V. Trazer visão empreendedora e de inovação para os processos de design de produtos e serviços.

## **2 ORGANIZAÇÃO DO CURSO**

### **ATIVIDADES DISPONÍVEIS NO AVA**

O desenvolvimento das disciplinas ocorre conforme o Calendário Acadêmico, observando a linha do tempo, disponível no Ambiente Virtual de Aprendizagem (AVA) que você irá acessar com seu *login* e sua senha exclusivos.

O material didático, é fundamental para a realização das atividades programadas além de ser componente obrigatório das provas. Sempre que necessitar de orientações para a realização das atividades propostas, você poderá entrar em contato com o seu tutor a distância.

Você também pode consultar o detalhamento destas atividades no Manual Acadêmico disponível no AVA.

### **SISTEMA DE AVALIAÇÃO**

No sistema de Avaliação, cada disciplina possui um nível que determina quais atividades valem pontos e a quantidade total de pontos disponíveis.

Para entender cada uma dessas atividades, quanto vale e os critérios de avaliação, veja os detalhes no Manual da Avaliação disponível no AVA.

Acesse sempre a linha do tempo, disponível em seu AVA, para organizar a sua rotina de estudo e se preparar para todas as atividades previstas no curso.

### **ARTICULAÇÃO TEORIA E PRÁTICA**

A estruturação curricular do curso prevê a articulação entre a teoria e a prática, com o objetivo de possibilitar a aplicabilidade dos conceitos teóricos das disciplinas, por meio de vivência de situações inerentes ao campo profissional, contribuindo para o desenvolvimento das competências e habilidades necessárias para sua atuação nas áreas da futura profissão.



## **EXTENSÃO UNIVERSITÁRIA**

As atividades extensionistas são componentes obrigatórios, conforme estabelecido pela Legislação.

Têm como finalidade articular os conteúdos teóricos em aplicações práticas, por meio de ações voltadas à sociedade, tendo como premissa, o atendimento das necessidades locorregionais, de forma integrada e multidisciplinar, envolvendo a comunidade acadêmica.

Você terá a oportunidade de desenvolver projetos com ações comunitárias a partir de um problema local, vinculado a um dos Programas de Extensão Institucional, a saber: atendimento à comunidade; ação e difusão cultural, inovação e empreendedorismo, e sustentabilidade.

As ações extensionistas serão realizadas presencialmente, baseadas nas especificidades regionais escolhidas por você. As orientações de funcionamento da extensão estarão disponíveis no AVA e terão suporte de tutores e professores.

Você terá a oportunidade de colocar a “mão na massa” e compartilhar conhecimentos e competências que você já desenvolveu no seu curso!

## **ESTÁGIO CURRICULAR NÃO OBRIGATÓRIO**

No seu percurso acadêmico, você poderá realizar o Estágio Curricular Não Obrigatório, que tem como objetivo desenvolver atividades extracurriculares que proporcionem o inter-relacionamento dos conhecimentos teóricos e práticos adquiridos durante o curso.

Esse estágio pode ser realizado no setor privado, em entidades e órgãos de administração pública, instituições de ensino e/ou pesquisa em geral, por meio de um termo de compromisso, desde que traga vivência efetiva de situações reais de trabalho e ofereça o acompanhamento e orientação de um profissional qualificado.

## **ATIVIDADES COMPLEMENTARES OBRIGATÓRIAS - ACO**

As Atividades Complementares Obrigatórias (ACO) são componentes curriculares obrigatórios, que permitem diversificar e enriquecer sua formação acadêmica e se efetivam por meio de experiências ou vivências do aluno, durante o

período de integralização do curso, contemplando atividades que promovam a formação geral, como também a específica, ampliando suas chances de sucesso no mercado de trabalho.

Alguns exemplos de modalidades de ACO são: estágio curricular não obrigatório, visitas técnicas, monitoria acadêmica, programa de iniciação científica, participação em cursos, palestras, conferências e outros eventos acadêmicos, relacionados ao curso.

Recomendamos que você se organize e vá realizando as atividades, aos poucos, em cada semestre.

### 3 APOIO AOS ESTUDOS

Para que você organize seus estudos, é necessário que tenha disciplina, responsabilidade e administre seu tempo com eficiência no cumprimento das atividades propostas.

Para apoiá-lo, disponibilizamos no AVA os manuais abaixo:

- **Manual da Avaliação:** descreve o modelo de avaliação, as atividades previstas por tipo de disciplina, como obter pontuação e os critérios de aprovação.
- **Manual Acadêmico:** detalha o sistema acadêmico, as atividades a serem realizadas, o sistema de avaliação, procedimentos acadêmicos, atendimento ao estudante e outros serviços de apoio. É o documento que deve guiar sua vida acadêmica, pois contém todas as informações necessárias do ingresso no curso à formatura.
- **Guia de Orientação de Extensão:** orienta a realização das atividades extensionistas, detalhando o objetivo, as ações, operacionalização dos projetos, entrega e critérios de avaliação.

Consulte também em seu AVA:

- **Sala do tutor:** espaço no AVA onde são divulgadas orientações gerais pelos tutores a distância.
- **Biblioteca Virtual:** disponibiliza diversos materiais que vão desde os livros didáticos, periódicos científicos, revistas, livros de literatura disponíveis nas diversas bases de dados nacionais e internacionais.
- **Avaliação Institucional:** anualmente, o aluno é convidado a participar da avaliação institucional, mediante questionários que são disponibilizados em seu AVA. O acadêmico avalia a instituição, o curso, os docentes, os tutores, o material didático, a tecnologia adotada, entre outros aspectos. Os resultados possibilitam ações corretivas e qualitativas dos processos, envolvendo todos os setores da Instituição.

## 4 MATRIZ CURRICULAR E EMENTÁRIO

### MATRIZ CURRICULAR

ETAPA	DISCIPLINA	TOTAL
1	EMPREENDEDORISMO E INOVAÇÃO	60
1	GESTÃO DE PROJETOS	60
1	MODELOS DE GESTÃO	60
1	PROJETO INTEGRADO SÍNTESE	90
1	RESPONSABILIDADE SOCIAL E AMBIENTAL	60
1	SOCIEDADE BRASILEIRA E CIDADANIA	60
2	COMUNICAÇÃO E EDUCAÇÃO CORPORATIVA	60
2	GESTÃO DE PESSOAS	60
2	LEGISLAÇÃO EMPRESARIAL APLICADA	60
2	MATEMÁTICA FINANCEIRA	60
2	MÉTODOS QUANTITATIVOS	60
2	PROJETO INTEGRADO INOVAÇÃO	90
2	OPTATIVA I	60
3	ANÁLISE DE CUSTOS	60
3	ESTRATÉGIA EMPRESARIAL E NEGOCIAÇÃO	60
3	GESTÃO MERCADOLÓGICA NA ERA DIGITAL	60
3	PLANEJAMENTO FINANCEIRO E ORÇAMENTÁRIO	60
3	PROJETO DE EXTENSÃO I - EMPREENDEDORISMO	90
4	ANÁLISE DE INVESTIMENTOS E FONTES DE FINANCIAMENTO	60
4	COMPORTAMENTO DO CONSUMIDOR	60
4	GERENCIAMENTO DA CADEIA DE SUPRIMENTOS	60
4	GESTÃO DA INOVAÇÃO	60
4	PESQUISA E INTELIGÊNCIA DE MARKETING	60
4	PROJETO DE EXTENSÃO II - EMPREENDEDORISMO	90
4	OPTATIVA II	60
-	ATIVIDADES COMPLEMENTARES	80

\*Disciplinas Optativas condicionadas à escolha em ROL de optativas vigentes.

## EMENTÁRIO

### 1º SEMESTRE

#### **EMPREENDEDORISMO E INOVAÇÃO**

Panorama do empreendedorismo e oportunidade empreendedora, perspectiva lean, plano de negócios e metodologias de gestão, fundamentos e aspectos iniciais da inovação e processos de inovação, tópicos avançados em inovação e estratégia.

#### **MODELOS DE GESTÃO**

Modelos de gestão e processos gerenciais; A evolução da Administração e a atuação do gestor; Planejamento; Organização; Coordenação; Controle.

#### **GESTÃO DE PROJETOS**

Conceitos gerais sobre Gestão de Projetos. Gerenciamento do escopo, tempo, custos e riscos em projetos. Gerenciamento de qualidade, recursos humanos e comunicação em projetos. Metodologias de gestão de projetos.

#### **SOCIEDADE BRASILEIRA E CIDADANIA**

Formação da moral ocidental. Política ocidental. A construção da sociedade global. Ética, Bioética e meio ambiente, Cidadania e Direitos Humanos, Pluralidades e diversidades no Século XXI, Cultura Afro-Brasileira e Africano.

#### **RESPONSABILIDADE SOCIAL E AMBIENTAL**

Crises Ambiental e Social e o Desenvolvimento Sustentável. Contradições do Desenvolvimento Sustentável e a Abordagem Ecológica e Social. Políticas Socioambientais e a Gestão Corporativa. Alternativas Socioambientais.

#### **PROJETO INTEGRADO – SÍNTESE GESTÃO**

Desenvolvimento de temáticas atuais com articulação integradora e interdisciplinar dos conteúdos relevantes à formação profissional, trabalhados durante o semestre. A teoria, a prática e o fazer do profissional. Atividade aplicada por meio de estudo de caso contemplando o regionalismo, o empreendedorismo e novos negócios.

### 2º SEMESTRE

#### **COMUNICAÇÃO E EDOCUAÇÃO CORPORATIVA**

Comunicação Corporativa: Tipos, Meios E Técnicas. Educação Corporativa: Conceitos E Práticas. O Trabalho Com O Texto Na Comunicação Corporativa. Uso Da Língua E Comunicação Corporativa.

#### **MATEMÁTICA FINANCEIRA**

Juros e parcelamentos - Conceitos Básicos. Aplicações dos Conceitos Básicos de Juros e de Parcelamentos. Análise de Financiamentos. Análise de Investimentos.

#### **LEGISLAÇÃO EMPRESARIAL APLICADA**

Direito e Legislação empresarial. Direito e Legislação trabalhista. Direito e Legislação tributária. Direito e Legislação do Consumidor.

## **GESTÃO DE PESSOAS**

Introdução à gestão de pessoas: começando a entender de pessoas, plano de recrutamento e seleção, programa de integração, pesquisa de clima organizacional (PCO).

## **MÉTODOS QUANTITATIVOS**

Função afim e função quadrática. Estatística descritiva. Estatística Inferencial I e II.

## **OPTATIVA I**

Ementa condicionada à escolha da disciplina no ROL de disciplinas optativas.

## **PROJETO INTEGRADO – INOVAÇÃO GESTÃO**

Desenvolvimento de temáticas atuais com articulação integradora e interdisciplinar dos conteúdos relevantes à formação profissional, trabalhados durante o semestre. A teoria, a prática e o fazer do profissional. Atividade aplicada por meio de estudo de caso contemplando o regionalismo do Empreendedorismo e em novos negócios.

## **3º SEMESTRE**

### **ANÁLISE DE CUSTOS**

Contabilidade de Custos: conceitos e sua gestão; Sistemas de custeio; Ferramentas para a gestão de custos; Gestão estratégica de custos.

### **ESTRATÉGIA EMPRESARIAL E NEGOCIAÇÃO**

Contextualização De Estratégia Em Negociação Comercial. Negociação Aplicada Às Atividades Comerciais. Negociação Comercial: Implementação, Fechamento E Avaliação. Negociação: Conceito, Processo, Comunicação E Gestão De Conflito.

### **GESTÃO MERCADOLÓGICA NA ERA DIGITAL**

Análise ambiental e de mercado. Gestão de produto, serviços, marcas e canais de vendas. Gerenciamento de preços. Gerenciamento da comunicação e promoção.

### **PLANEJAMENTO FINANCEIRO E ORÇAMENTÁRIO**

Fluxo De Caixa De Curto, Médio e Longo Prazo. Gestão De Orçamento De Produção, De Materiais E De Vendas. Orçamento De Mão De Obra, De Custos E Despesas. Planejamento Financeiro.

### **PROJETO DE EXTENSÃO I – EMPREENDEDORISMO**

Desenvolvimento prático e teórico quanto à aplicabilidade e gestão com base no empreendedorismo e na inovação. Estratégias de criação e desenvolvimento de processos e práticas inovadoras. Exploração de conceitos de inovação, marketing, finanças e planejamento. Promover habilidades empreendedoras e identificação de oportunidades de mercado. na teoria e prática.

## **4º SEMESTRE**

### **ANÁLISE DE INVESTIMENTOS E FONTES DE FINANCIAMENTO**

Custo de capital. Fontes de financiamento e alavancagem. Taxas de retornos, lucratividade e sensibilidade financeira. Análise de viabilidade econômico-financeira.

### **COMPORTEAMENTO DO CONSUMIDOR**

Comportamento De Compra. Considerações Básicas Para O Estudo Do Comportamento Do Consumidor. Fatores Socioculturais Do Consumo. Influências Psicológicas No Consumo.

### **GERENCIAMENTO DA CADEIA DE SUPRIMENTOS**

Aspectos Dos Canais De Distribuição. Bases Da Cadeia De Suprimentos. Gestão Das Cadeias De Suprimentos. Sistemas De Cadeia De Suprimentos.

### **GESTÃO DA INOVAÇÃO**

Fundamentos E Aspectos Iniciais Da Inovação. Inovação E Estratégia. Processos De Inovação. Tópicos Avançados Em Inovação.

### **PESQUISA E INTELIGÊNCIA DE MARKETING**

Coleta De Dados. Métodos E Tipos De Pesquisa Mercadológica. Pesquisa Mercadológica: Planejamento, Execução E Análise De Resultados. Sistema De Informação De Marketing E Métricas De Marketing.

### **OPTATIVA II**

Ementa condicionada à escolha da disciplina no ROL de disciplinas optativas.

### **PROJETO DE EXTENSÃO II – GESTÃO DA INOVAÇÃO**

Desenvolvimento prático e teórico quanto à aplicabilidade e gestão com base no empreendedorismo e na inovação. Estratégias de criação e desenvolvimento de processos e práticas inovadoras. Exploração de conceitos de inovação, marketing, finanças e planejamento. Promover habilidades empreendedoras e identificação de oportunidades de mercado. na teoria e prática.

*Coordenação do Curso.*